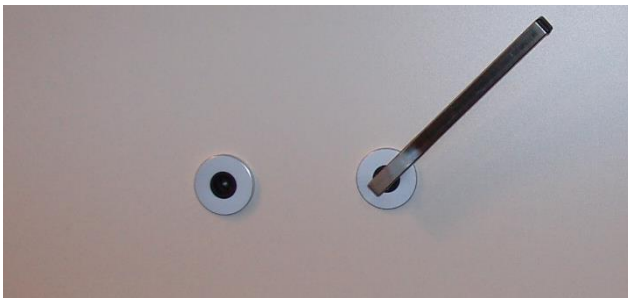


SIIRDESEIN – TYPE85 ja TYPE100

KASUTUSJUHEND

I SEINA AVAMINE / LADUSTAMINE:

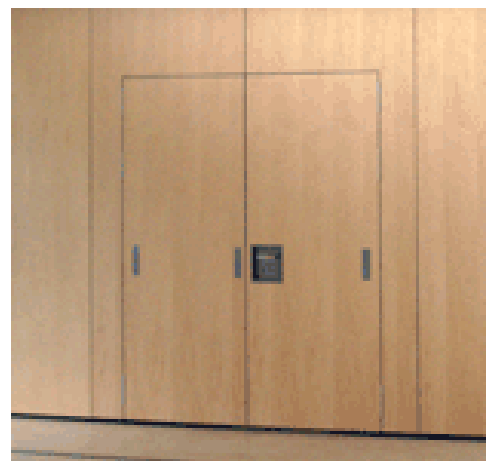
1. Siirdeseina ohutuks avamiseks ja sulgemiseks on vajalik ainult üht inimest;
2. Kui tegemist on seinaga, kus on kaks või enam elementide parklat siis jälgida lisatud ruumiplaani, kus on nummerdatud elementide ladustamisjärjekord.
3. Esmalt avage spetsiaalse lingi abil teleskooplemendi üla- ja alateleskoop-tihendid ning külgmine teleskooptihend. Võtmeavad on sellel elemendil viimistlusplaadi pinnal.



Ala- ja ülatelyskooptihendi avamiseks on vaja keerata lingiga 1/3 pööret vastu päeva suunas. Külgmise teleskooptihendi avamiseks keerata linki ca üks täispööre päripäeva suunas.

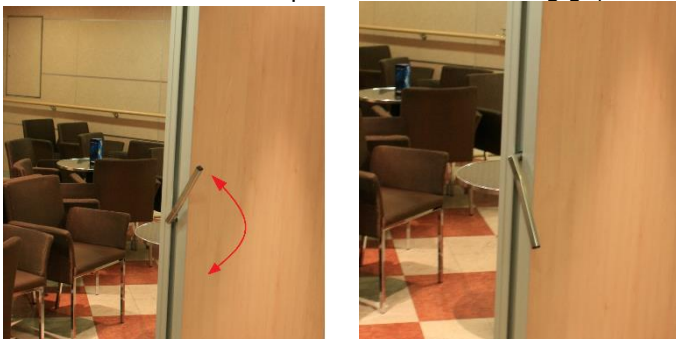
Ettevaatust, vedrumehhanismil on väike tagasilöök!

4. Seejärel suuna esimese elemendi eesmine ülarullik parkimisalale viivale siinile ning kahe käega elemendi kummastki servast kinni hoides liiguta esimene element parkimisasendisse; Kui on tegemist siirdeseina tüübiga E1 st. igal elemendil on vaid üks kanderullik siis tuleb element enne selle viimist parkimisalale keerata kandesiinistiku suhtes risti ning liigutada siinistiku algusesse.
NB! Vajadusel fikseerida elemendid teleskoop-tihenditega parklas kindlalt paigale (nt. laevades).
5. Enne järgmise paneeli avamist veenduge, et kõik paneelis olevad käiguksed (juhul kui antud sein sisaldab käiguksi) on suletud asendis;
6. Käiguusega paneelidel tuleb enne selle parklasse liigutamist avada ukse alumise hinge üleval raamprofiili peal olev luuk, et ukse ala-atelyskooptihend ei sulguks ukse sulgemisel.



SIIRDESEIN – TYPE85 ja TYPE100

7. Seejärel avage teise elemendi küljelt teleskooptihend kasutades kaasas olevat linki ja liuelge paneel mööda siini esimese paneeli kõrvale. Jälgige, et ei vigastaks esimest pargitud elementi;



8. Analoogselt tuleb talitleda ka kõigi järgnevate paneelidega;
9. Nii avamisel kui ka sulgemisel jälgida, et siini pöördekohtades pööraks esmalt see rullik, mis on esimene paneeli liigutussuunas;



SIIRDESEIN – TYPE85 ja TYPE100

Tähtis teada:

- Elemente ei tohi mingil juhul üritada liigutada külgsuunaliselt ehk ristisuunas siiniga, kuna see võib vigastada kandesiinistiku ning -rullikuid.
- Kui sein mingil põhjusel ei avane, liigub raskelt, liigutamisel kostub ebatavalisi helisid vms. tuleks koheselt võtta ühendust seina paigaldanud ettevõttega.
- Seina helipidavuse saavutamiseks peab sein olema täiesti suletud ning kõik teleskoopühendid lukustatud.
- Oluline on, et seina sulgemisel ei jääks seina alla esemeid, mis võiksid vigastada elementide alatihendeid
- **Seina hooletust kasutamisest tingitud vigastuste korral kaotab toote valmistus- ja paigaldusgarantii kehtivuse.**

Emero Wall tegevjuht
Marek Suursalu

Märkused:

SIIRDESEIN – TYPE85 ja TYPE100

HOOLDUSJUHEND:

Siirdesein TYPE85_100 on koostatud väga tugeva ja vastupidava alumiinium konstruktsiooniga. Elementide raamid on nurkadest kokku keevitatud, mis tagab seinale olulise pikaajalise konstruktiivse stabiilsuse ning jäikuse.

Siirdeseinale ei ole vaja mingit spetsiaalset hooldust teha peale elementide pinnakatete ning kandesiini sisemuse puhastamise.

- Pinnakatteid võib puhastada analoogsete puhastusvahenditega, mis on mõeldud mööbli puhastamiseks
- Pärast puhastust tuleb pind viivitamatult kuivatada pehme paberi või riidega
- Seinad liiguvad osad st. kanderullid on hooldusvabad ja määrimist ei vaja
- Oluline on, et siirdeseina sulgemisel ei jääks seinad alla esemeid, mis võiksid vigastada elementide alatihendeid
- Seinad tuleb avada rahulikult ning paneelide liigutamine ei tohi toimuda kiiruga, kuna lohakas käitumine võib vigastada elementide kandesiinistku või -rullid
- Seinad helipidavuse saavutamiseks peab seinad olema täiesti suletud ning kõik teleskooptihendid lukustatud.

Palume meiega ühendust võtta kui Teil on tekkinud küsimusi või ettepanekuid. Need on alati teretulnud.

NB! Kui seinad liigutamisel kostub ebatavalist müra siis palume meile sellest teada anda.

Emero Wall tegevjuht
Marek Suursalu

Märkused: